

Kakumäe ranna detailplaneeringu (DP046940) kava keskkonnamõju strateegilise hindamise eelhinnang

**Eelhinnangu tellija (KSH menetluse
algatamise vajaduse üle otsustaja):** Tallinna Keskkonna- ja Kommunaalamet
Arendaja: Haabersti Linnaosa Valitsus

Töö koostaja: Alkranel OÜ

Projektijuht: Elar Pöldvere

2024

Publitseerimise üldandmed:

- Töö koostatud – 10.04.2024. a.
- Koostajad (Alkranel OÜ) - Elar Põldvere ja Kätlin Pitman.
- Alkranel OÜ (www.alkranel.ee) – keskkonnaalased konsultatsioonid, aastast 1999.

Sisukord

Sissejuhatus.....	4
1. Strateegilise planeerimisdokumendi kava ehk kavandatava tegevuse ja selle paikkonna lühikirjeldus	5
2. Mõjutatava keskkonna ja olemasoleva olukorra lühikirjeldus	8
2.1. Tegevuspaiga lühikirjeldus strateegiliste ja muude arengudokumentide järgselt	10
2.2. Tegevuspaiga lühikirjeldus paikkonna muude ja käesolevas kontekstis asjakohaste aspektide järgselt	12
3. Tegevusega eeldatavalt kaasneva mõju prognoos ja ettepanekud edaspidiseks ning KSH vajalikkuse määramine.....	16
3.1. Missugusel määral loob strateegiline planeerimisdokument aluse kavandatavale tegevusele, lähtudes nende asukohast, iseloomust ja elluviimise tingimustest või eraldatavatest vahenditest.....	16
3.2. Missugusel määral mõjutab strateegiline planeerimisdokument teisi strateegilisi planeerimisdokumente, arvestades nende kehtestamise tasandit	17
3.3. Strateegilise planeerimisdokumendi asjakohasus ja olulisus keskkonnakaalutluste integreerimisel teistesse valdkondadesse	18
3.4. Strateegilise planeerimisdokumendi, sh jäätmekäitluse või veekaitsega seotud planeerimisdokumendi tähtsus Euroopa Liidu keskkonnavalaste õigusaktide nõuete ülevõtmisel	18
3.5. Strateegilise planeerimisdokumendi elluviimisega seotud keskkonnaprobleemid (arvestades mõju suurust ja ruumilist ulatust ning võimalikkust, kestvust, sagedust ja pöörduvust, sh kumulatiivsust ning õnnetuste esinemise võimalikkust)	18
3.5.1. Mõju maastikule, mullale ja pinnasele, veestikule (sh põhjavesi), õhule ning kliimale (sh oht keskkonnale)	18
3.5.2. Mõju (oht) inimese tervisele ning heaolule (sh geograafiline ala ja eeldatavalt mõjutatav elanikkond)	19
3.5.3. Mõjutatava ala väärtus ja tundlikkus, sh looduslikud iseärasused (sh. oht invasiivsetest võõrliikidest), kultuuripärand ja intensiivne maakasutus	19
3.5.4. Mõju kaitstavatele loodusobjektidele ja Natura 2000 võrgustiku alale	20
3.5.5. Piiriülene mõju ja katastroofid	20
3.6. Eelhindamise kontroll-loetelu KMH tasandi ehk tegevuslubade võtmes	21
3.7. KSH läbiviimise vajalikkus ning seisukohtade küsimise suunised.....	22
Kokkuvõte.....	24
Kasutatud allikad	25

Sissejuhatus

Keskkonnamõju strateegilise hindamise (KSH) eelhindangu (edaspidi ka EH) objekt on Tallinnas, Haabersti linnaosas, Räime tn 52 (78406:611:0017) Kakumäe ranna detailplaneeringu kava. Eesmärk on senist ujumisranna ala ajakohastada, rajades 4 hoonet kommunikatsioonidega selleks, et tagada ohutus ja parandada rannakülastajate puhke- ja olmevõimalusi. Lisaks kavandatud üks võrkpalliväljak rekonstrueerida ja rajada teine väljak juurde, kavandada mänguväljak ja pumptrack ning jalgrattaparklad uute hoonemahtude lähedusse.

Eelhindangu tellija on Tallinna Keskkonna- ja Kommunaalamet, arendaja on Haabersti Linnaosa Valitsus ja eelhindangu koostaja on Alkranel OÜ. Eelhindangu koostamisel on lähtunud tellija ja arendaja poolt koostatud selgitavatest ning illustratiivsetest materjalidest. Koostatavat eelhindangut saab eelkõige kohalik omavalitsus kasutada täiendava töövahendina detailplaneeringuga seonduvates (detailplaneeringu algatamise üle otsustamine jm asjakohane) ja sellele eeldatavalt järgnevates menetlusprotsessides. KSH algatamise vajalikkuse osas otsustamine ning sellest teavitamine toimub keskkonnamõju hindamise ja keskkonnajuhtimissüsteemi seaduse (KeHJS) § 35 alusel. Eelnevalt tuleb otsuse eelnõu osas seisukohta küsida asjaomastelt asutustelt (KeHJS § 33 lg 6), kui vastavad asutused (kavandatav tõenäoliselt puudutab vastava asutuse huve või kellel võib olla põhjendatud huvi eeldatavalt kaasneva keskkonnamõju vastu) tuvastatakse.

Eelhindangu koostamisel lähtutakse Eesti Vabariigis kehtivatest õigusaktidest ja väljakujunenud õiguslikust praktikast ning aktuaalsetest suunistest. KeHJS § 2² kohaselt on tegevus olulise keskkonnamõjuga, kui see võib eeldatavalt:

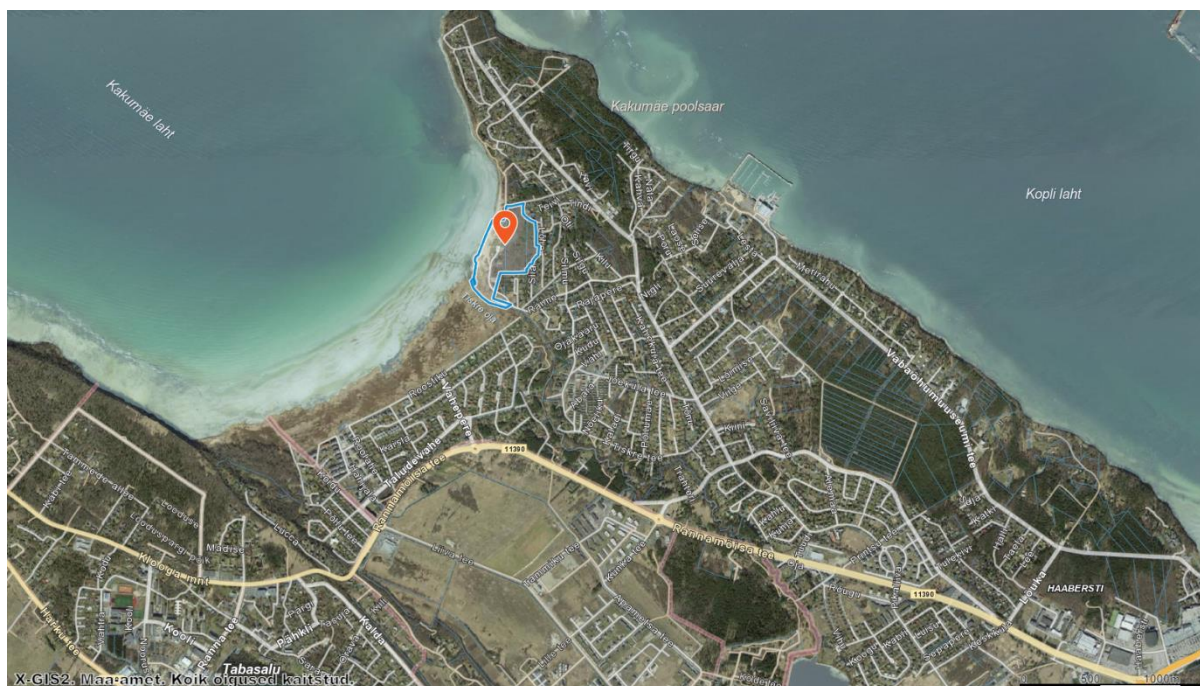
- ületada mõjuala keskkonnataluvust;
- põhjustada keskkonnas pöördumatuid muutusi;
- seada ohtu inimese tervise ja heaolu, kultuuripärandi või vara.

Töö koostamisel on lähtunud muuhulgas järgmistest juhenditest:

- „KMH/KSH eelhindamise juhend otsustaja tasandil, sh Natura-eelhindamine” (Riin Kutsar, 2015; Keskkonnaministeeriumi poolt tellitud);
- „Keskkonnamõju hindamise eelhindangu andmise juhend” (Keskkonnaministeerium, 2017);
- „KSH eelhindamise juhend otsustaja tasandil, sh Natura-eelhindamine” (Riin Kutsar ja Keskkonnaministeerium, 2018).

1. Strateegilise planeerimisdokumendi kava ehk kavandatava tegevuse ja selle paikkonna lühikirjeldus

Käesoleva KSH EH objekt on Tallinnas, Haabersti linnaosas, Räime tn 52 (78406:611:0017; joonis 1.1) Kakumäe ranna detailplaneeringu kava (DP046940). Maa-ala on juba täna kasutuses suplusrannana. Räime tn 52 kinnistu pindala on 144348 m², millest looduslik rohumaa on 111 m², metsamaa on 75581 m², õuemaa on 308 m² ja muu maa on 68348 m². Kinnistu puhul on maakatastri sihtotstarve 100% maatulundusmaa. DP kava ala hõlmaks vaid osa kinnistust.

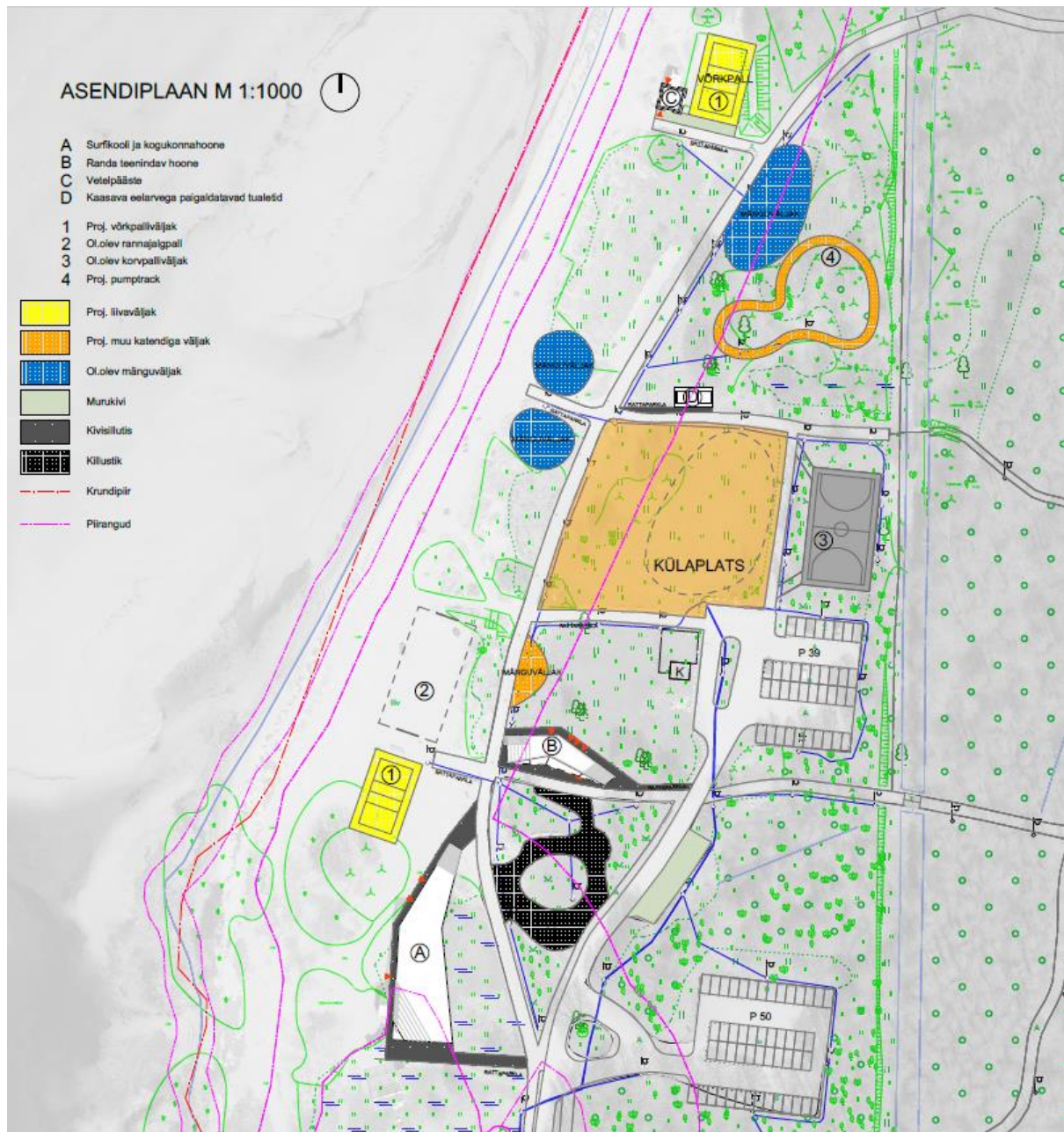


Joonis 1.1. Räime tn 52 kinnistu asukoht Tallinnas (märgitud sinise joone ja oranži asukoha tähisega).
Alus: Maa-amet, 2024

Ajakohastataks seniseid ehitisi. Täpsemalt kavandatud on 4 hoonet (joonis 1.2 ja 1.3), kõigil neil on vähemalt osaliselt kattumine ehituskeeluvööndiga (st DP menetlus hõlmab ka ehituskeeluvööndi vähendamise taotlemist). Hooneteks on surfikool ja kogukonnahoone (joonisel 1.2 - A); randa teenindav hoone (joonisel 1.2 - B) ning rannavalve hoone (joonisel 1.2 - C). Olulisimad tugiteenused, mis teenindavad rannakülastajate põhivajadusi on tualetid (joonisel 1.2 – D (rajamine kavandatud sõltumatult DP kavast)), vanema-lapse tuba, rannavalve, hoiukapid ja hooajaline kiosk. Eraldi mahuna on lahendatud surfi- ja kogukonnahoone, milles on lahendatud nii surfikooli kui kogukonda teenindavad ruumid. Hoonete A, B ja D juurde on kavandatud kivisillutis. Kavandatud on jalgrattaparklad uute hoonemahtude lähedusse. Ühisveevärk ja -kanalisatsioon lahendatakse seniste piirkonna trasside baasil, neid vajadusel renoveerides. DP seletuskirja kohaselt on tegu kõrge üleujutusrisi piirkonnaga, seega peavad hoonete 0-punktid olema tõstetud veetasemest (1 m samakõrgusjoon) vähemalt 1,5 m kõrgemale. 1 m samakõrgusjoon on Haabersti linnaosa üldplaneeringus määratud ka jooneks, kust edasi arvestatakse ranna ehituskeeluvööndi (LKS § 38) ulatust.

Detailplaneeringuga on kavandatud üks võrkpalliväljak (joonis 1.2, kollased alad) rekonstrueerida (põhja poolne) ja teine väljak juurde rajada (lõuna poolne). Lisaks rajatakse

juurde üks mänguväljak (joonis 1.2 oranž) ja pumptrack, mille täpsem asukoht ja suurus vajab täpsustamist. Pumptracki rada kavandatakse planeeringuala lõunaossa (kõrghaljastusest vabale alale), mitte hetkelt toodud joonise 1.2 asukohta nr 4. Hoone A ja B vaheline ära tallatud pinnasega ala kaetakse killustikuga. DP kava eskiisiga (mootorsõidukite) parkimist alale ei lisata, kasutatakse seniseid lahendusi (mh üldine parkimise korraldamise parandamine ümbruskonna tänavatel, täpsustub DP menetluses).



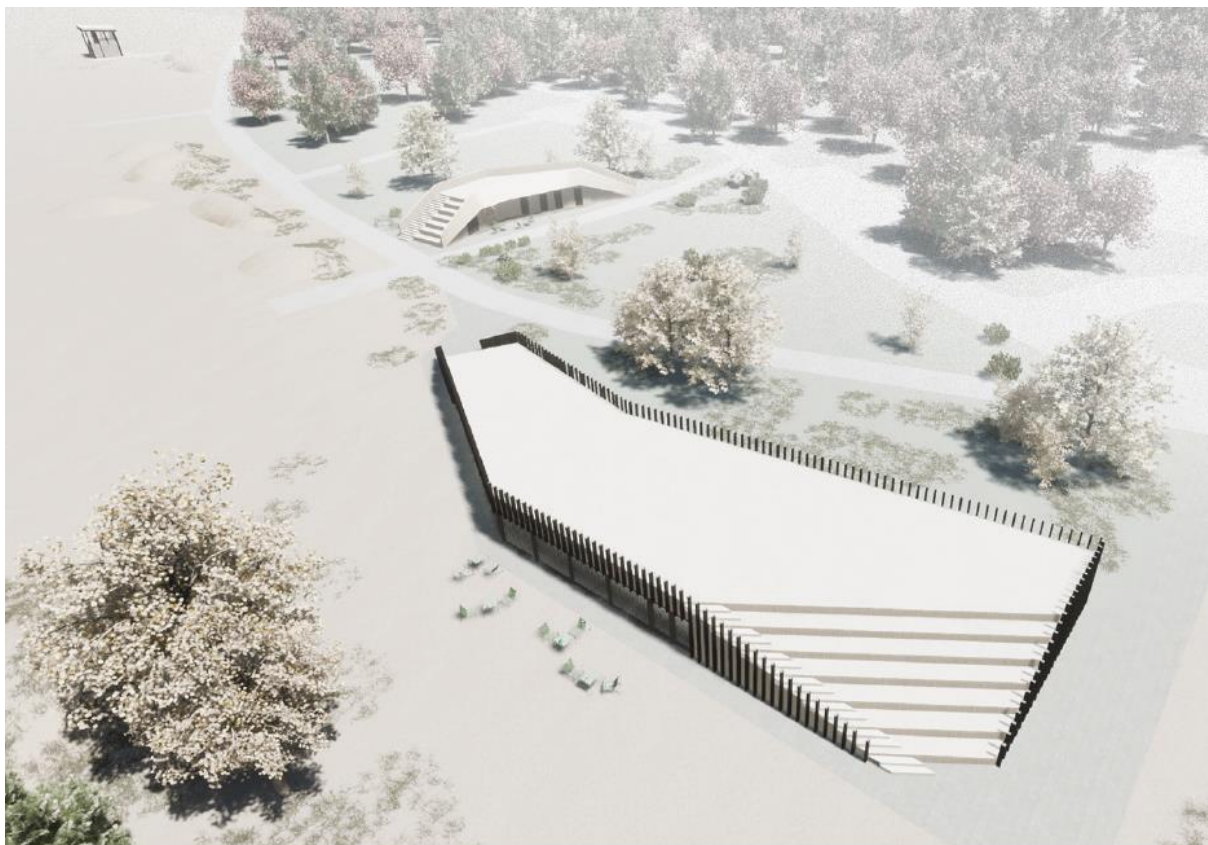
Joonis 1.2. Kakumäe ranna DP kava (DP046940) tegevused (visioon). Tallinna Strateegiakeskus, 2023 ning Tallinna Keskkonna- ja Kommunaalamet, 2024 (**Pumptracki rada kavandatakse ala lõunaossa (kõrghaljastusest vabale alale), mitte asukohta nr 4.**)

Suurim hoonemaht on surfikooli ja kogukonnahoone (hoone A), kus paiknevad kooliruumid, kohvik ning koolitus/kogukonnaruum. Hoonel A on suletud netopind 454,7 m²; suletud brutopind 522,8 m² ja ehitusalune pind 572,3 m² ning kõrgus ca 3,5 m. Hoonemaht on 1. korruselise käidava katuse ja kahe trepistikuga, mis liitub ühelt poolt rannapromenaadiga ning

teiselt poolt vaatab surfialale, mis võimaldab läbi viia välitunde. Hoone on lahendatud puitkonstruktsioonis ja kaetud puitlaudisega ning puitribistikuga, mis loob katusele ning trepistikele piirded.

Randa teenindavas hoones (hoone B) paiknevad tualetid, inva wc, vanema-lapse tuba ning kiosk. Hoone mahtu on paigutatud ka ranna külastajatele mõeldud hoiukapid. Hoonel B on suletud netopind 93,7 m²; suletud brutopind 126,3 m² ja ehitusalune pind 195,4 m² ning kõrgus ca 3,5 m. Hoone on 1-korruseline ja käidava katusega. Hoone avad on lahendatud uste ja lükandluukidega, mis võimaldavad hoone hooajaväliseks perioodiks täielikult sulgeda. Hoone on puitkonstruktsioonis ja lausalse puitlaudisfassaadiga, mis voltub ka hoone varikatusele ning trepikäsipuudele.

Rannavalve hoone (hoone C) on 2- korruseline ja puitkonstruktsiooniga. Esimesel korrusel paikneb kuur ja tualett. Teisele korrusele viib välitrepp ja seal asub rannavalve ruum. Hoonel C on suletud netopind 41,0 m²; suletud brutopind 54,7 m² ja ehitusalune pind 34,5 m² ning suurim kõrgus ca 8,3 m.



Joonis 1.3. Hoonete A, B ja C suhestumine üksteisega Kakumäe rannas (visioon). Tallinna Strateegiakeskus, 2023.

Kaasava eelarve tualettide hoone (hoone D) on 1-korruseline, kus paiknevad invatualett, tualett ja tehnoruum. Hoonel D on suletud netopindala 10,2 m², ehitusalune pindala 15,1 m² ja kõrgus 3,0 m ning maht 43 m³. Kaasava eelarve tualetid (hoone D) rajatakse 2024 aastal (st väljaspool DP kava menetlust), hetkel pole veel trasse rajatud. Linna esindajad on teadlikud vajadusest rajada need hooned väljapoole ehituskeeluvööndit (EKV), st joonis 1.2 visioonis esitatud minimaalne lõikumine EKV-ga on välistatav, ilma, et mõjutataks ka muid olulisi väärtusi või funktsioone piirkonnas.

2. Mõjutatava keskkonna ja olemasoleva olukorra lühikirjeldus

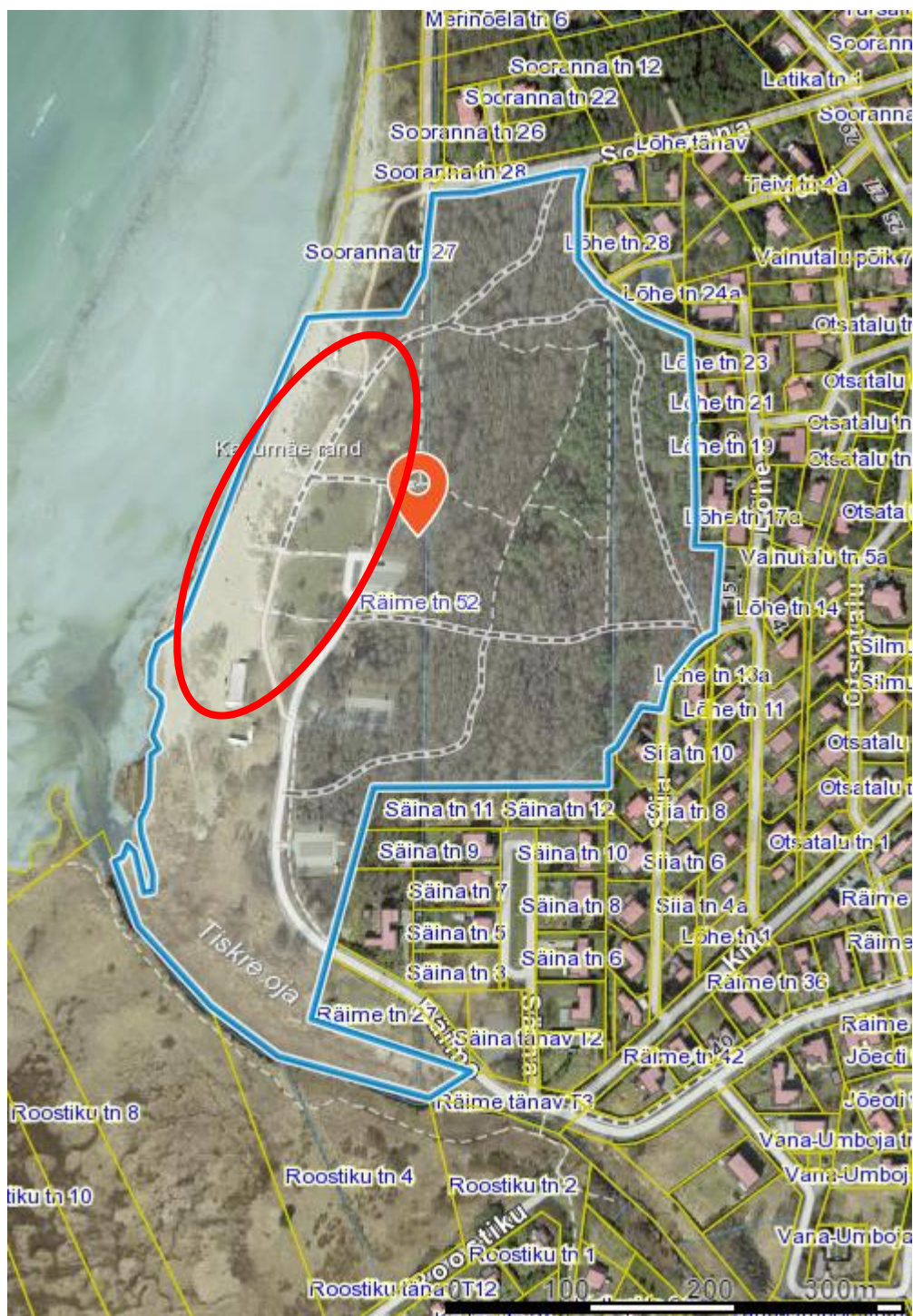
Peatüki koostamisel on arvestatud esimeses peatükis (edaspidi ptk), juhendmaterjalides ning avalikult ja erialaselt kasutatavates andmebaasides sisalduvat teavet. Andmebaasidena kasutatakse peamiselt EELIS (Eesti Looduse Infosüsteem, Keskkonnaagentuur (05.03.2024. a)) ja Maa-ameti kaardirakendusi (2024).

Eelhinnangus käsitletav ala asub Tallinnas Haabersti linnaosas, kus oli kohaliku omavalitsuse andmetel 2023. a juuni seisuga 50033 elanikku. Käesolevas töös käsitletav Räime tn 52 piirneb lõunast üldkasutatav maaga ja Tiskre ojaga (VEE1094000; jääb DP kava fookus alast eemale); idast ja põhjast elamu- ning transpordimaaga; läänest Läänemerega (joonis 2.1). Räime tn 52 kinnistust ca 350 m kaugusele kirdesse jääb bussipeatus Sooranna tee (mõlema suunaline). Lähim eluhoone kavandatud hoonetele A on ca 165 m kaugusel kagus. Tabelis 2.1 on toodud kinnistud, millega Räime tn 52 kinnistu piirneb. Räime tn 52 (78406:611:0017) kinnistu osas võib avalike andmete alusel välja tuua veel järgnevat, seal asub:

- 4 avalikku parklat;
- Kakumäe supluskoht, rannaala jõulinnak ja palliväljakud (rannavõrkpalliplats; korvpalliplats; rannajalgpalliväljak);
- Haabersti Kakumäe metsapargi terviserada;

Tabel 2.1. Kavandatava tegevuse (Räime tn 52) alaga piirnevad katastriüksused.

Nr	Lähiaadress	Pindala m ²	Katastritunnus	Sihtotstarve
1	Roostiku tn 6	36346	78406:612:0030	Üldkasutatav maa 100%
2	Roostiku tn 4	19376	78406:612:0660	Üldkasutatav maa 100%
3	Roostiku tn 2	8658	78406:612:0081	Üldkasutatav maa 100%
4	Räime tänav T3	2303	78401:101:0644	Transpordimaa 100%
5	Räime tänav T9	138	78401:101:0533	Transpordimaa 100%
6	Räime tn 27	3428	78406:611:8910	Maatulundusmaa 100%
7	Räime tänav T4	1352	78406:611:9030	Transpordimaa 100%
8	Räime tn 50	3473	78406:611:8920	Elamumaa 100%
9	Säina tn 9	2778	78406:611:9000	Elamumaa 100%
10	Säina tn 11	2986	78406:611:9010	Elamumaa 100%
11	Säina tn 12	2078	78406:611:8870	Elamumaa 100%
12	Siia tn 9	1331	78406:611:0244	Elamumaa 100%
13	Siia tn 11	1230	78406:611:1730	Elamumaa 100%
14	Lõhe tänav	13699	78406:611:0163	Transpordimaa 100%
15	Lõhe tn 15	1052	78406:611:1550	Elamumaa 100%
16	Lõhe tn 17	1542	78401:101:3917	Elamumaa 100%
17	Lõhe tn 19	1320	78406:611:1610	Elamumaa 100%
18	Lõhe tn 21	1058	78406:611:6440	Elamumaa 100%
19	Lõhe tn 23	949	78406:611:0930	Elamumaa 100%
20	Sooranna tn 27	5563	78401:101:5089	Üldkasutatav maa 100%

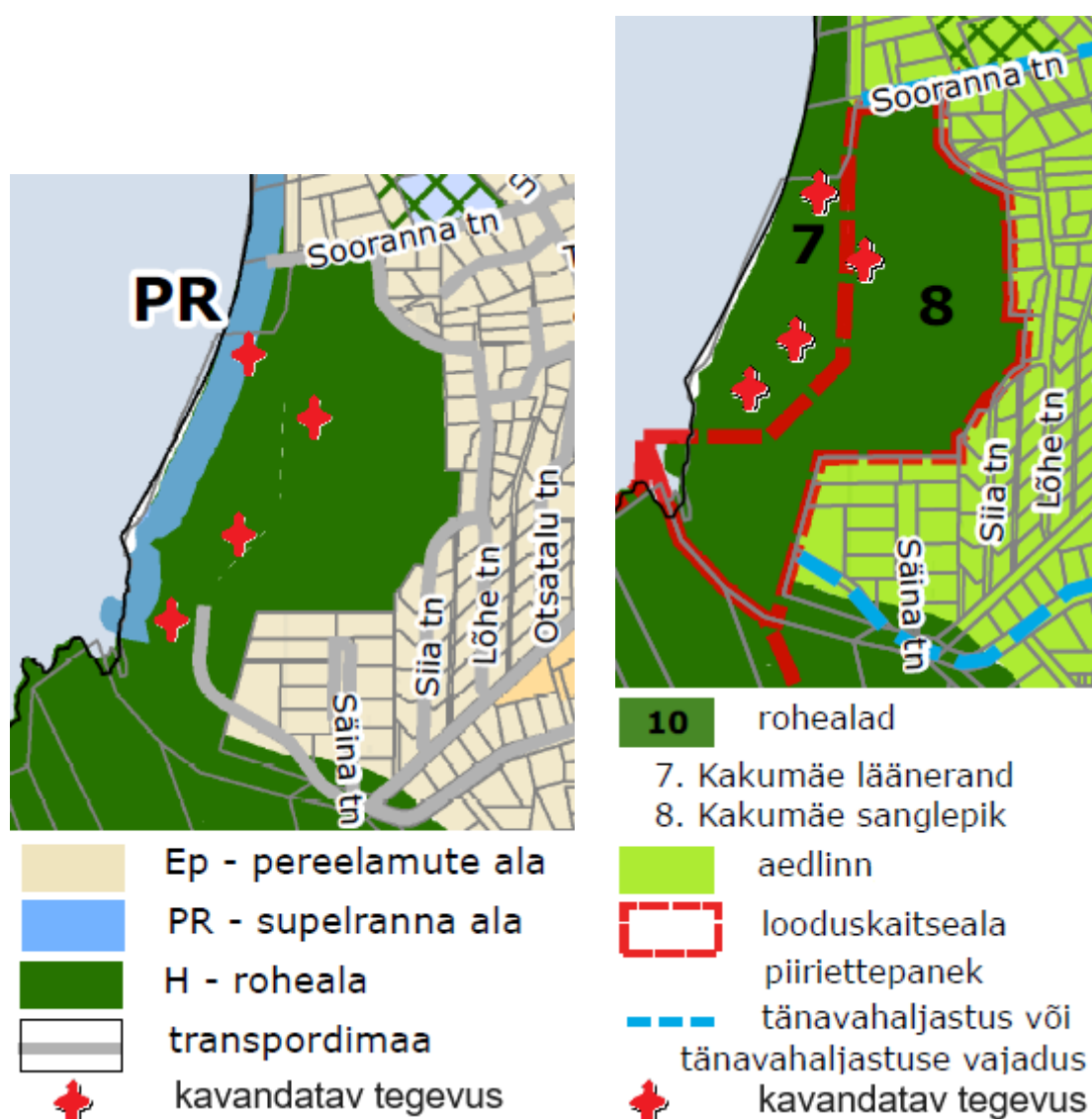


Joonis 2.1. Räime tn 52 kinnistu (helesinise joonega) ja kavandatud tegevusete fookusala (punane joon) ning piirnevad kinnistud. Alus: Maa-amet, 2024.

Alljärgnevalt on esitatud ülevaade peamistest (arvestades tegevuse iseloomu) ja asjakohastest strateegilistest planeerimisdokumentidest või arengudokumentidest (ptk 2.1). Vastavale infole järgneb ka paikkonna muude ja käesoleval juhul asjakohaste aspektide kirjelduste osa (ptk 2.2).

2.1. Tegevuspaiga lühikirjeldus strateegiliste ja muude arengudokumentide järgselt

Haabersti linnaosa üldplaneering (ÜP; 2017) - maakasutuse juhtotstarbed (täpsustab Tallinna üldplaneeringut, 2001) on näidatud joonisel 2.2. Selle järgi asub Räime tn 52 (mh supelranna ala) rohealadel: 7. Kakumäe lääneranna ja 8. Kakumäe sanglepik. Rohevõrgustik võimaldab taime- ja loomaliikide levikut ja rännet, suurendab linnamaastikul elavate taime-, looma- ja linnuliikide liigilist mitmekesisust ja ökoloogilist stabiilsust ning tugevdab ökosüsteemide vastupidavust inimtegevuse negatiivsetele mõjudele. Lisaks loob rohevõrgustik elanikele alternatiivsed liikumisvõimalused nii linna sees kui ka linnamaastikust loodusse ning tagab puhkamis- ja sportimisvõimalused.



Joonis 2.2. DP kava fookusala (joonis 2.1) suhestumine Haabersti maakasutusega (vaskalul) ja rohelistel aladega (pahemal). Alus: Haabersti linnaosa üldplaneering, 2017 (põhikaardid 1 ja 2).

Kakumäe lääneranna ja Kakumäe sanglepiku (rohealad nr 7 ja 8) kohta esitab ÜP järgnevad tingimused:

- Tehakse ettepanek võtta Kakumäe sanglepik kohaliku omavalitsuse kaitse alla;

- Säilitada Kakumäe sanglepik praegusel looduslikul kujul, mitte rajada uusi kuivenduskraave. Liigniisked metsaalad, mida puhkealana ei kasutata, säilitada puutumatusena, hooldusraie on lubatud vaid ala lähivate teede ja radade läheduses;
- Ala säilitada avaliku supelranna ja rannapargina;
- Piirkonda võib rajada ainult supelranda teenindavaid ehitisi, nagu rannahoone, väiksemad spordi- ja puhkeehitised, ning maastikku kaitsvaid rajatisi, mänguväljakuid ja koerte jalutusväljakuid;
- Tagada randa teenindavate ehitiste juurde tehnorajatiste, parklate ja juurdepääsuteede (kergliiklusteed) rajamine.

DP kava arenduspaikkonna ümbruses on olemas nii ühisvee kui ka -kanalisatsiooni (sh sademevesi) taristu. Täiendavalt võib esile tuua, et ühisvee ja -kanalisatsiooni võrkude haldust ja arendust katab ka **Tallinna linna ühisveevärgi ja -kanalisatsiooni arendamise kava aastateks 2023-2034 (2023).**

Tallinna 2035 Arengustrateegia (2020) määrab järgnevad strateegilised sihid: sõbralik linnaruum, loov maailmalinn, terve Tallinn liigub, roheline pööre, heatahtlik kogukond ja kodu, mis algab tänavast. Arengustrateegia järgselt on tervis ja liikumine omavahel tihedalt seotud. See, milliseid igapäevaseid liikumisviise inimene eelistab, sõltub lisaks teadlikkusele ka sellest, kui mugav üks või teine liikumisviis talle parasjagu on. Aktiivne liikumine mõjutab otseselt inimeste vaimset ja füüsilist tervist ning seeläbi tervena elatud eluaastaid. Rohevõrgustik toetab omakorda vastava sihi saavutamist.

Tallinna Rattastrateegia 2018-2028 (2017) annab soovitusel parkimiskohtade rajamisele ning nõuab asukoha ja hoone funktsiooni arvestamist ka soovitatava parkimiskohtade arvu puhul. Tallinna Rattastrateegia 2018-2028 soovib rajada spordi-ja terviseasutuste juurde 5 igapäevase külastaja kohta ühe parkimiskoha ning kohvikute ja restoranide juurde 10 külastaja kohta 1 jalgratta parkimiskoha ja 8 töötaja kohta 1 parkimiskoha. Rattakasutuse soosimisega kaasnevad positiivsed keskkonna-, majandus-, sotsiaalsed ja kultuurilised mõjud. **Kliimaneutraalne Tallinn. Tallinna säästva energiamajanduse ja kliimamuutustega kohanemise kava 2030 (2021)** seab mh eesmärgi edendada rattaliiklust ning parandada ühistranspordi ligipääsetavust.

Ehituse teekaart 2040 (2023) ettevõtjate ja ekspertide koostöös valmis Rohetiigri ehituse teekaart, mis seab eesmärgiks vähendada ehitus- ja kinnisvarasektori CO₂ emissiooni 85% aastaks 2040 ja annab soovitusi, kuidas seda saavutada. Dokument ütleb, et suure süsiniku heitkogusega konstruktsioonimaterjalid tuleks asendada süsinikku siduvate materjalidega, eelkõige puiduga. Puitmaterjalid tekitavad valmistamisel väiksemal määral CO₂ kui nii mõnigi teine materjal, mille toormest valmistamine nõuab rohkem energiat. Samas tuuakse välja, et vältida tuleb puidu mistahes töötlemist või immutamist (erandiks võiks olla fassaadilaudis, kui ilmastikukaitse või -värv ei takista laudise hilisemat taaskasutust).

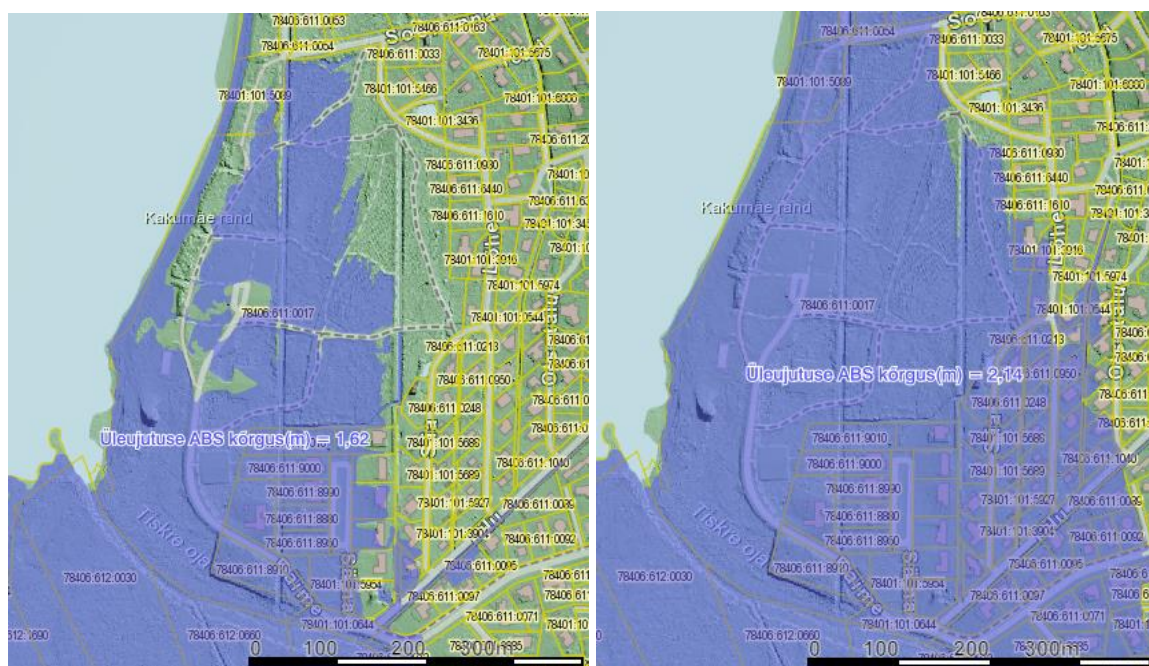
Lääne-Eesti vesikonna veemajanduskava 2022-2027 (2022) kirjeldab ka Muuga-Tallinna-Kakumäe lahe rannikuvett, mille hea seisund saavutatakse > 2027 a (erandite tõttu). Veemajanduskava järgsed koormused alla 2000 ie reoveepuhastid ja muud heitveelasud ning sadamad. Meetmetena on toodud reoveepuhastite toimimise hinnangute koostamine; veekaitse nõuete täitmine sadamates; sadamates keskkonnanõuete täitmise üle järelevalve tegemine.

2.2. Tegevuspaiga lühikirjeldus paikkonna muude ja käesolevas kontekstis asjakohaste aspektide järgselt

Tallinn asub Soome lahe lõunakaldal rannikumadaliku ja Harju lavamaa ning neid eraldava Põhja-Eesti paekalda alal. Haabersti linnaosa asub klindipealsel paelaval ja klindiesisel meretasandikul. Käesolev tegevusala asub Soome lahe rannikumadaliku rajoonis, Lohusalu-Vääna-Jõesuu paikkonnas. **Käesolevas alamptk-s tuuakse välja eelkõige täiendavat teavet infole, mis on koondunud eelnevatesse ptk-sse (mh ptk 1, 2 (sissejuhatav osa) ja 2.1).** Teabe koondamisel on lähtutud tegevuse iseloomust ja võimaliku tegevuskoha paikkonna eelduslikult tundlike objektide parameetritest.

Maa-ameti (2024) järgselt on Räime tn 52 kinnistu aluspõhjaline põhjavesi kaitstud alal ja suhteliselt kaitstud alal (1:50 000 kaardistuse alusel). Räime tn 52 kinnistul on valdavalt leetjad gleimullad (GI), sooldunud (glei)mullad (ArG) ja ranniku-gleimullad (Gr). Kõige ülemise pinnakatte kihi all on valdavalt peenliiv (1:50 000 kaardistuse alusel). Käesolevas eelhinnangus kasutatud Eesti pinnase radooniriski kaardi (Eesti Geoloogiateenistus, 2020) kohaselt on piirkonnas KOV pinnase õhu interpoleeritud Rn-risk klass kõrge või väga kõrge $>50 \text{ kBq/m}^3$, samas Rn-riski ruutkaart (500x500 m) annab konkreetse fookusala radooniohu väärtuse 10 – 30 kBq/m^3 (risk puudub).

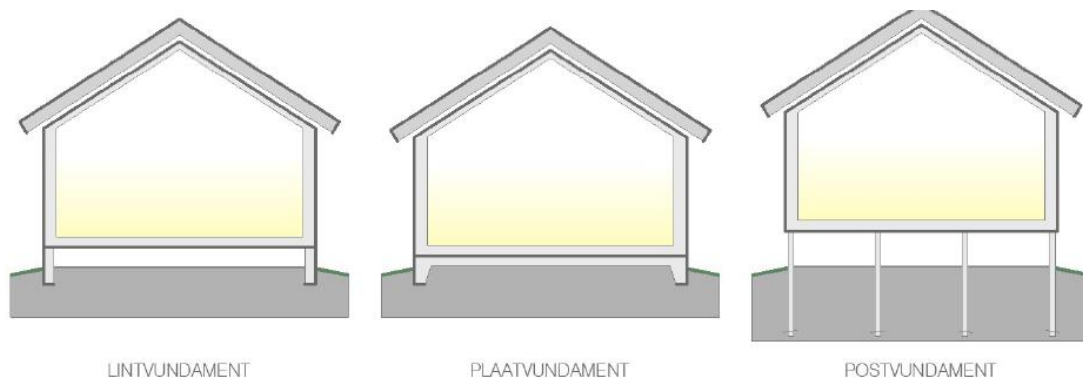
DP kava kinnistu ümbruskonnas (ca 200 m) saab veel esile tuua mh seda, et sellel alal ei ole kultuurimälestisi, pärandkultuuri objekte, maardlaid, maaparandussüsteeme ega ka ohtlike kätiseid või nende ohualasid. Samas Räime tn 52 kinnistu jääb üleujutuse riskipiirkonda (joonis 2.3).



Joonis 2.3. DP kava seos üleujutusala riskipiirkonnaga vasakul 1 X 10 a. jooksul ja paremal 1 X 100 a. jooksul. Alus: Maa-amet, 2024.

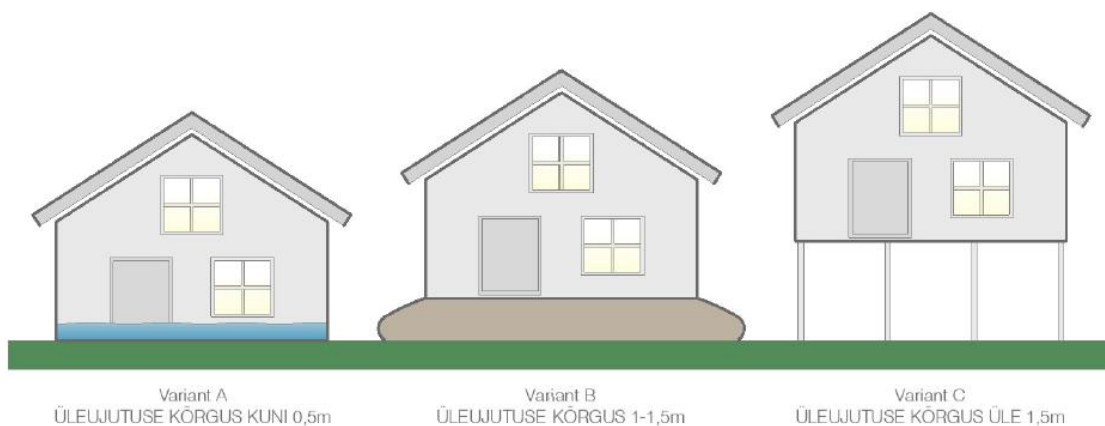
Üleujutuse alade puhul on võimalik kasutada mitmeid meetmeid, et vältida üleujutuseohtu. Osa neist on välja toodud nt Saaremaa valla üleujutusala uuringus (2020). Oluliseks ehituslike valikute osaks on piirkonnale sobiva vundeerimise tüübi valik (joonis 2.4), kusjuures mitte vähemtähtsaks ei osutu ka üleujutuspiirkonda püstitatava hoone materjalide valik. Üleujutatava

riskiga aladele rajatavatele hoonetele on soovitatav üldjuhul keldrikorrust mitte kavandada (käesoleva DP kava ala hoonetel (ptk 1) ka seda teadaolevalt ei tehta). Maksimaalsest veetasemest allapoole jäävad ehituskonstruksioonid ei või olla niiskusega kahjustuvad, seega igasuguste puitmaterjalide kasutamine selles hooneosas ei ole lubatud. Soovitatavad vundamendi materjalid kahe esimese variandi puhul (joonis 2.4) on betoon, looduskivi ja väikeplokk. Hoolimata veekindlast materjalist on soovituslik maa sees olevad ning ka võimaliku üleujutuse kätte jäävad vundamendi ja soklikonstruksioonid katta sobiva hüdroisolatsiooni materjaliga.



Joonis 2.4. Vundamendi tüübid. Allikas: Saaremaa valla üleujutusosalade uuring (2020).

Joonisel 2.5 on kujutatud hoonete rajamise põhimõttelised soovitused üleujutuste erinevate võimalikkuse tiheduse ja vee tõusu kõrguse puhuks. Räime tn 52 kinnistu korral on sobiv variant B, kui üleujutusel tõuseb vee tase 1...1,5 meetrit, sellisel juhul on soovitatav rajada hoone täitepinnasele toetuvale padjale. Täide võib olla kas kaldservadega või tugimüüridega piiratud. Arvestada tuleks kohapealsete aluspinnase omadustega, kusjuures enne täitetöid tuleb ehitise alt eemaldada kasvupinnas ja muud huumust sisaldavad pinnasekihid. Täitematerjal peab olema vett kergesti läbi laskev, vee kapillaartõusu välistav, soovitatavalt suureteraline killustik, mis on korralikult kihtide kaupa tihendatud. Erinevate aluskihtide stabiliseerimiseks kasutada kihtide vahel geotekstiili. Dreeniva filterkanga paigaldamine ümber tõstetud aluspinnase konstruktsioonide on vajalik, sest see välistab tulvavee poolt pinnaseosade ärauhumist. Soovitatav on rajada hoone vundamendi ümber dreenaž pinnase kiiremaks kuivamiseks peale üleujutuse lõppemist. Pinnase planeerimine laskuvate terrassidena ümber hoone on arvestatav variant. Hoone vundament võib kavandada nii lint- kui ka plaatkonstruktsioonina. Oluline on maapealsete konstruktsioonide hüdroisoleerimine ja niiskuse kapillaartõusu vältimine vundamendist seina sisse. Saaremaa valla üleujutusosalade uuring (2020).



Joonis 2.5. Üleujutuste kõrgustega seonduvad hoonete alustarindi soovitused. Allikas: Saaremaa valla üleujutusosalade uuring (2020).

Kakumäe rohealade kohaliku kaitse alla võtmise põhjendatuse looduskaitseline ekspertiis (OÜ ELUSLOODUS, 2021) aluseks on Tallinna Keskkonna- ja Kommunaalametile esitatud Kakumäe rohealade kaitse alla võtmise ettepanek, mis hõlmab Kakumäe poolsaare metsakooslusi, mis paiknevad kolme suurema lahustükina:

- Kakumäe raba - poolsaare tipu ja kirde-ida piirkonna metsakooslused, ca 32,5 ha;
- Kakumäe tee roheala - lõunapoolne metsaala, 10,2 ha;
- Kakumäe sanglepik - poolsaare läänekaldal asuv sanglepik, 7 ha.

Käesoleva töö raames on huvipakkuv Kakumäe sanglepik. Viimane kasvab madalal niiskel alal, kust vee äravoolu takistab rannaäärne madal liivaluite vall. Sellised tingimused sobivad hästi mustale lepale, kes ongi siinse metsa peamiseks puuliigiks. Kakumäe sanglepikus on tarna-angervaksa ja tarna metsade kasvukohatüübid. Lepikusse on rajatud ka valgustatud ja pinkidega varustatud kergliiklusteed. Kuna maapind on lepikus niiske, perioodiliselt ka vesine ning alustaimestik tihe, siis ei meelita see inimesi kergliiklusteelt kõrvale minema. Antud alal tegutsevad peamiselt Eesti tavalisemad laululinnud. Kokku võib kohata 67 linnuliiki, kellest vähemalt veerand (18) alal kindlalt ka pesitsevad. Ettepanek on säilitada lepiku praegune staatus Haabersti linnaosa üldplaneeringuga kaitstava rohealana ning hoida siin välja kujunenud looduslikku mitmekesisust. Kakumäe lepik, kui pargi-ilmeliseks kujundatud supelrannaga piirnev ala võiks jääda praeguse staatusega – üldplaneeringu järgseks rohealaks.

Kakumäe metsa kaitseala välispiiride muutmise analüüs (OÜ Nordic Botanical, 2023) kohaselt laekus 15.06.2021 Tallinna Linnavalitsusele Kakumäe elanike ettepanek kohaliku kaitseala moodustamiseks suurematel säilinud Kakumäe metsaaladel. Töö käigus täpsustati 2022. aastal lisanduvate uuringute põhjal kavandatava kohaliku kaitseala kaitse eesmärgid, jms. Vastavalt Kakumäe metsa kaitseala kaitse-eeskirja eelnõule, oli tulevase kaitseala kaitse-eesmärkideks:

1. kaitsta väärtuslikke looduskooslusi;
2. tagada kaitsealuste liikide ja nende elupaikade kaitse;
3. tagada virgestusvõimaluste säilimine ja parandamine.

Analüüs soovitas Kakumäe metsa kaitseala kaitse-eesmärgid sõnastada järgnevalt:

1. tagada piirkonnale omaste looduskoosluste pikaajaline säilimine;
2. tagada rohevõrgustiku ökoloogiline toimimine ja hea funktsioneerimine piirkonnas;
3. tagada ala roll erinevate looduse hüvede pakkujana piirkonnas.

Räime 52 kinnistu kohta öeldakse järgnevalt:

- Kuna ranniku-sanglepiku puhul on tegemist võrdlemisi vähelevinud kooslusega ja see on paljudele liikidele oluliseks elupaigaks, tuleks kaitsealaga liita kogu kinnistu metsaala. Rannaala kinnistu lääneservas on aga intensiivses kasutuses ja kaitseala laiendamine sinna ei ole piisavalt põhjendatud. Rannaala kaitse ja sidusus rohealadega on tagatud ka üldplaneeringu tasandil. Kaitsealaga liidetav osa oleks 86997 m² ehk 60,3% kinnistu pindalast.

EELIS (05.03.2024. a) põhjal jäävad DP kava ala tegevustest välja väriselupaigad, kuid Räime tn 52 kinnistul levib uimastav varesputk (*Chaerophyllum temulum*), mis on II kaitsekategooria taimeliik. Enamik DP kava ala tegevustest jäävad uimastava varesputke levikalalt välja (va põhjapoolne murukivi äärne tsoon, kus on hetkel parkimiskohad). **Uimastava varesputke (*Chaerophyllum temulum*) leiukohtade inventuur Tallinnas Haabersti linnaosas** (MTÜ Linnurohi, 2022) ütleb, et uimastav varesputk on looduslikult

levinud suures osas Euroopas ning ta on teada-tuntud teeääri armastav liik. Uimastav varesputk ei ole seniste teadmiste kohaselt nõudlik valgus- ja niiskustingimuste osas.

Vegetatiivsete isendite märkamine on selle liigi puhul üsna keeruline temaga kõrvuti kasvava haisva kurereha (*Geranium robertianum*) seemikute tõttu. Mõlema liigi vegetatiivsed taimed on äravahetamiseni sarnased ning õige liigimäärangu tarbeks on vajalik igat lehte käega katsuda. Haisva kurereha lehtedel on iseloomulik intensiivne lõhn, mida uimastaval varesputkel pole. Õitsvaid taimi ehk liigi isendeid on sageli taimi endid kahjustamata võimatu kokku lugeda, sest nad kasvavad tihedate kogumikena. Mürgise taimena ei ole paljaste kätega uimastavat varesputke soovitatav ka katsuda. Liigile olulisel alal peab olema võimalik liigi elutingimuste säilitamiseks vajalik tegevus, mis uimastava varesputke seisukohast tähendab eelkõige sobiva intervalliga niitmist (määratav hooldustööde kavandamisel).

3. Tegevusega eeldatavalt kaasneva mõju prognoos ja ettepanekud edaspidiseks ning KSH vajalikkuse määramine

Peatükk on jaotatud erinevateks alamosadeks lihtsustamaks info menetlemist. Alljärgnevad ptk-d näitavad, kas ja millised faktorid võivad oluliseks kujuneda KSH algamisel või mitte algamisel. Eelhinnangu koostamisel ehk planeerimisdokumendi kava mõjude kaalutlemisel arvestatakse (alus: KeHJS § 33 lg 3-5 ning Kutsar, 2015/2018) järgnevaid aspekte:

1. missugusel määral loob strateegiline planeerimisdokument aluse kavandatavatele tegevustele, lähtudes nende asukohast, iseloomust ja elluviimise tingimustest või eraldatavatest vahenditest;
2. missugusel määral mõjutab strateegiline planeerimisdokument teisi strateegilisi planeerimisdokumente, arvestades nende kehtestamise tasandit;
3. strateegilise planeerimisdokumendi asjakohasus ja olulisus keskkonnakaalutluste integreerimisel teistesse valdkondadesse;
4. strateegilise planeerimisdokumendi, sh jäätmekäitluse või veekaitsega seotud planeerimisdokumendi tähtsus Euroopa Liidu keskkonnavalaste õigusaktide nõuete ülevõtmisel;
5. strateegilise planeerimisdokumendi elluviimisega seotud keskkonnaprobleemid (arvestades mõju suurust ja ruumilist ulatust ning võimalikkust, kestvust, sagedust ja pöörduvust, sh kumulatiivsust ning õnnetuste esinemise võimalikkust);
 - 5.1. mõju maastikule, mullale ja pinnasele, veestikule (sh põhjavesi), õhule ning kliimale (sh oht keskkonnale);
 - 5.2. mõju (oht) inimese tervisele ning heaolule (sh geograafiline ala ja eeldatavalt mõjutatav elanikkond);
 - 5.3. mõjutatava ala väärtus ja tundlikkus, sh looduslikud iseärasused (sh oht invasiivsetest võõrliikidest), kultuuripärand ja intensiivne maakasutus;
 - 5.4. mõju kaitstavatele loodusobjektidele ja Natura 2000 võrgustiku alale;
 - 5.5. piiriülene mõju ja katastroofid.

Alljärgnevates peatükkides (3.1-3.5) on eelnevalt esitatud loetelu täpsemalt lahti kirjutatud. Ptk 3.6 sisaldab veel täiendavat kontroll-loetelu KMH tasandi ehk tegevuslubade võtmes. Ptk 3.7 võtab kokku KSH vajalikkuse lõpphinnangu (käesoleva töö põhjal) ja annab suuniseid lõpliku KSH otsuse (algatada või mitte) eelnõu osas seisukohtade küsimiseks.

3.1. Missugusel määral loob strateegiline planeerimisdokument aluse kavandatavale tegevusele, lähtudes nende asukohast, iseloomust ja elluviimise tingimustest või eraldatavatest vahenditest

Ptk 1 ja 2 alusel paikneb DP kava ala Tallinnas, Haabersti linnaosas, Räime tn 52 (78406:611:0017; joonis 1.1) Kakumäe rannas (juba kasutusel suplusalana). Eesmärk on senist ujumiseranna ala ajakohastada ning kavandataval tegevusel on olulise avaliku huviga otsesed seosed.

Räime tn 52 kinnistu piirneb läänest Läänemerega, sellest ja **Haabersti linnaosa üldplaneeringust (ÜP; 2017)** tulenevalt on Kakumäe supelrannal ehituskeeluvöönd 50 m alates ühe meetri kõrgusest samakõrgusjoonest. Kõik 4 kavandatavat hoonet jäävad vähemalt osaliselt sellesse alasse, seega tuleb DP menetluse käigus läbi viia nõuete kohane ehituskeeluvööndi vähendamise protsess. Tegevus ideekavandis on arvestatud ranna kaitse

eesmärke ning lähtunud taimestikust, reljeefist, kõlvikute ja kinnisasjade piiridest, olemasolevast teede- ja tehnovõrgust ning väljakujunenud asustusest. Viimasest lähtuvalt ei ole teada aspekte, mis peaks välistama hoonete ehitamise positiivseid eelduseid. DP kava dokumentatsioonist nähtub ka, et ülejutusohuga on arvestatud ning DP algatamisel on võimalik määrata ehitiste täpsemad parameetrid (hoone vundament jms, vt ka ptk 2.2), mis tagavad piisava ülejutusohuga arvestamise.

DP kavaga kavandatava ja paikkonna kirjeldusi arvestades ei saa järeldada, et tegemist oleks arendusega, mis vajaks ebaproportsionaalseid vahendeid planeeritava elluviimiseks või haldamiseks. Seega ei ole ka nt finantsvahendid tegevuse korrektseks elluviimiseks teadaolevalt takistavaks teguriks.

Kokkuvõtvalt ei tuvastatud olulise negatiivse mõju eelduseid ja KSH protsessi algatamise vajadust. Käsitatud ptk-s esitatu tõttu kaaluda samas edaspidi järgnevat (tingimused / suuniseid, tagamaks jätkuvate/tulevaste protsesside efektiivsemat korraldust):

- DP menetluses (selle algatamisel) arvestada kavandatavate hoonete puhul vajadusega teostada LKS § 40 põhine ranna ehituskeeluvööndi vähendamise protsess (eeldused ranna kaitse eesmärkide ohustamise osas teadaolevalt puuduvad);
- DP menetluses (selle algatamisel) määrata ehitiste täpsemad (lisaks KSHEH ptk 1 esitatud hoonete kõrguslikele tingimusele) parameetrid (hoone vundament jms, vt ka KSHEH ptk 2.2), mis tagavad piisava ülejutusohuga arvestamise.

3.2. Missugusel määral mõjutab strateegiline planeerimisdokument teisi strateegilisi planeerimisdokumente, arvestades nende kehtestamise tasandit

Haabersti linnaosa ÜP järgselt on tegevusala juba pikalt olnud suplusala ja virgestusala funktsiooniga, mille ääres on ka rohealad (sh kohaliku kaitseala piiriettepanekuga). Kavandatav tegevus läheb kokku ka **Kakumäe metsa kaitseala välispiiride muutmise analüüsis** (OÜ Nordic Botanical, 2023) toodud Kakumäe metsa kaitseala kaitse-eeskirja eelnõu kaitse eesmärgiga 3. tagada virgestuse võimaluste säilimine ja parandamine. St Kakumäe sanglepiku (vt ka ptk 2.2) osas on tegevuste kattumine minimaalne ja sobival määral lahendatud ning enamus vastavast elupaigast jääb ehitustegevusest puutumata.

Kogutud andmed, nii ptk 1 kui ka ptk 2, ei näita, et tegevus (ptk 1) läheks vastuollu strateegiliste planeerimisdokumentide või ka arengudokumentidega. Pigem toetab tegevus Haabersti linnaosa ÜP-s kirjeldatud arengusuundi ning positiivne nõ korelatsioon on ka Tallinna 2035 Arengustrateegia (2020) sihtidega. Kavandatava tegevuse iseloomu ja paiknemist arvestades ei takistata teiste ümbruskonna kinnistute senist maakasutust ega looda eeldusi olulise negatiivse olustiku tekkeks.

DP kava loob selle edasisel võimalikul menetlusel (üldplaneeringut muutva DP menetlusena, kuna vajalik on muuta ranna ehituskeeluvööndeid) juriidiliselt korrektsed seosed ka kõrgemate strateegiliste dokumentidega/arengudokumentidega (vt ptk 2.1; mh nende korraliseks üle vaatamiseks või tulevaseks ajakohastamiseks (asjakohane sisend)) ning võimaldab menetleda tegevuse elluviimiseks vajalikke tegevuslubasid piisava täpsusastmega.

3.3.Strateegilise planeerimisdokumendi asjakohasus ja olulisus keskkonnakaalutluste integreerimisel teistesse valdkondadesse

Detailplaneeringu kava edasine menetlus (DP algatamise järgselt) on eelnevate alampeatükkide alusel asjakohane vastavas kohas (mh johtuvalt ka ptk 2.1 kirjeldatud seostest ÜP maakasutuslike eesmärkidega, neid kahjustamata). DP menetlustasandi puhul puuduvad olulised seosed keskkonnakaalutluste integreerimisel teistesse valdkondadesse, juhindudes ka alljärgnevast teabest.

DP protsessi tasandit arvestades ei ole DP kava või sellele järgneda võiv DP menetlus otseseks vahendiks nt riiklike keskkonnakaalutluste muutmisel. Samas arvestaks planeerimise protsess (DP menetluse algatamisel) riiklike normatiividega, mis tulenevad keskkonnakaalutlustest. DP edasise menetluse käik võimaldab mh tulevikus vastavaid teisi kavasid või dokumente ajakohastada teemakohase (tegevuse toimimine vastavas asupaigas) teabega (nt vastavate materjalide korraliste ülevaatuste perioodidel). See tähendab, et näiteks kõrgemates strateegilistes dokumentides on võimalik lähtuda tulevaste otsuste tegemisel (sh keskkonnakaalutluste edasisel integreerimisel) aktuaalsest teabest ja/või situatsioonist.

3.4.Strateegilise planeerimisdokumendi, sh jäätmekäitluse või veekaitsega seotud planeerimisdokumendi tähtsus Euroopa Liidu keskkonnavalaste õigusaktide nõuete ülevõtmisel

Alampeatüki pealkirjast lähtuvalt – vastava võimaliku DP menetlus ei ole otseselt seotud jäätmekäitluse või veekaitsega ega Euroopa Liidu keskkonnavalaste õigusaktide nõuete ülevõtmisega. Küll aga peab arvestama ja ka arvestab (läbi õiguslikult paika pandud DP koostamisprotsessi) käesolev DP protsess (DP menetluse algatamisel) riiklike normatiividega (kujundatud tulenevalt EL nõuetest), toetudes sh ptk 1, ja 2 ning Eesti riigi õigusaktide regulatsioonile ja raamistikule.

3.5.Strateegilise planeerimisdokumendi elluviimisega seotud keskkonnaprobleemid (arvestades mõju suurust ja ruumilist ulatust ning võimalikkust, kestvust, sagedust ja pöörduvust, sh kumulatiivsust ning õnnetuste esinemise võimalikkust)

Käesolev peatükk jaotub omakorda viieks alampeatükiks.

3.5.1. Mõju maastikule, mullale ja pinnasele, veestikule (sh põhjavesi), õhule ning kliimale (sh oht keskkonnale)

Kavandatava tegevuse tulemusel ei muutuks senine maakasutus ning ka maastik (laiemalt). Nt ptk 1, joonisel 1.2 toodud hoone A kohal on eelnevalt hoone ja selle asemel kavandatakse jätkuvalt ranna funktsioonidega haakuvat uushoonestust. Kavandatud hooned on virgestusvõimaluste parandamise seisukohast vajalikud, oluline on ka ohutuse tagamine (hoone C- rannavalve hoone). Samas on ehitustegevusega hõlmatud alade mastaap võrreldes rekreatiivse tsooniga, kus otseselt ehitustegevust ei kavandata, selline, et ohtu väljakujunenud mullastikule ja pinnasele ei ole asjakohane eeldada. Muuhulgas lahendatakse liitumised ühisveevärgi ja –kanalisatsiooniga ehk puuduvad ohu eeldused ka pinnasele. Tegevus (senise suplusala ala ja funktsioonide ajakohastamine) ei suurenda ka olulisel määral ühisveevärgi vee

tarbimist. Veestiku puhul (ranna kaitse eesmärkide teemat vt ptk 3.1) ei avaldu negatiivseid survetegureid ptk 2.2 kirjeldatud Muuga-Tallinna-Kakumäe lahe rannikuveele.

Toetudes ptk 1 ja 2 esitatud teabele, siis vastavas asupaigas teadaolev arendus ei oma mh täiendavaid negatiivseid mõjusid paikkonna õhukvaliteedile ja ka kliimale (nii lokaalselt kui ka regionaalselt). Muuhulgas on hoonestatavad alad valitud viisil, et lokaalset kliimat tagav kõrghaljastus säiliks maksimaalsel määral ning ei suurendata ka tuulemurru tekke ohtusid.

Kokkuvõtvalt ei tuvastatud teemavaldkonnas (seosed ptk 3.1) olulise negatiivse mõju eelduseid ja KSH protsessi algatamise vajadust.

3.5.2. Mõju (oht) inimese tervisele ning heaolule (sh geograafiline ala ja eeldatavalt mõjutatav elanikkond)

Eelhinnangus käsitletav ala asub Tallinnas, Haabersti linnaosas, Räime tn 52 (78406:611:0017; joonis 1.1) Kakumäe rannas. Kavandatav tegevus parandab virgestusvõimalusi (tualetid, söögikohad, hoiukapid, vanema-lapsetuba, võrkpalliplatsid, mänguväljak, koolitusruumid) ja ohutust (rannevalve hoone). Soovitakse parandada ka jalgrataste hoiustamist vt ptk 1 ja 2. Ptk 2.1 nimetatud Tallinna Rattastrateegia 2018-2028 (2017) soovib rajada spordi- ja terviseasutuste juurde 5 igapäevase külastaja kohta ühe parkimiskoha ning kohvikute ja restoranide juurde 10 külastaja kohta 1 jalgratta parkimiskoha ja 8 töötaja kohta 1 parkimiskoha.. Seepärast on käesoleva ptk lõpus esile toodud ka viide Tallinna Rattastrateegiast 2018-2028 suunistele. Rannaga seotud rekreatsiooniala on piisavalt kaugel ka ümbruskonna elamupiirkondadest (vt ptk 2, sissejuhatav osa), mistõttu ei ole üle linnaliselt kasutatava puhkeala uuendamisest / kasutamisest ette näha olulisi häiringuid kohapealsetele elanikele, kuivõrd ka parkimise ja ühistranspordi korraldust on võimalik piirkonnas laiemalt adaptiivselt ehk vajadusepõhiselt juhtida.

Kokkuvõtvalt ei tuvastatud olulise negatiivse mõju eelduseid ja KSH protsessi algatamise vajadust. Käsitletud ptk-s esitatu tõttu kaaluda samas edaspidi järgnevat (tingimused / suuniseid, tagamaks jätkuvate/tulevaste protsesside efektiivsemat korraldust):

- Rataste parkimiskohtade kavandamisel lähtuda Tallinna Rattastrateegiast 2018-2028 (2017) suunistest (KSHEH ptk 2.1), arvestades ka ranna-ala teadaoleva või prognoositava külastuskoormusega (võrreldav spordi- ja terviseasutuste kohta antud suunistega).

3.5.3. Mõjutatava ala väärtus ja tundlikkus, sh looduslikud iseärasused (sh. oht invasiivsetest võõrliikidest), kultuuripärand ja intensiivne maakasutus

Vastava ala kohta koondunud andmed käesolevas töös ei näita, et tegemist oleks tundliku või juba liiga intensiivselt kasutatud alaga, kus ptk 1 kirjeldatud arendustegevust ellu viia ei tohiks, arvestades ka ptk 3.1 esitatud hinnanguid ja suuniseid. Tegevusalal või kavandataval tegevusel ei ole seost invasiivsete võõrliikidega. DP kava ala ei seonu ptk 2 järgselt kultuuripärandiga, pärandkultuuri objektide, maardlate, maaparandussüsteemide ega ka ohtlike käitistega või nende ohualadega.

DP kavaga seonduvaid looduslikke iseärasusi on avatud ka ptk 3.5.4. Siinkohal keskendutakse ranniku-sanglepiku koosluse alale, mis on osaks kavandatavast kohaliku omavalitsuse kaitsealast ja mis pakub elupaiku ka piirkonna linnustikule. Kuna ranniku-sanglepiku puhul on tegemist võrdlemisi vähelevinud ja olulise kooslusega, siis on kohalik omavalitsus otsustanud

algsest ideest (pumptracki kavandamine koosluse äärealale) loobuda ning ptk 1 on sätestatud, et pumptracki rada asuks DP kava lõunaosas (võlditakse haljastatud alasid, täpsem asukoht määratakse DP menetluses, selle algatamisel).

Kõrghaljastuse ja sanglepiku kooslusega seonduvalt saab esile tuua veel järgnevat, juhindudes ka kohaliku omavalitsuse senistest seisukohtadest. Sanglepiku koosluse säilitamise huvides ei tohi muuta olemasolevat veerežiimi, st põhjaveetaset. Seda mitte ainult lepikus eneses vaid ka lepikuga piirnevatel aladel (nt drenaaži rajamine lepiku lähiümbruses, tsooni täpsustamiseks vajadusel kaasata dendroloog). Kõrghaljastus (üldisemalt) - puude langetamise vajadusel kinni pidada raierahust (et ei häiritaks pesitsevaid linde).

Kokkuvõtvalt ei tuvastatud olulise negatiivse mõju eelduseid ja KSH protsessi algatamise vajadust. Käsitletud ptk-s esitatu tõttu kaaluda samas edaspidi järgnevat (tingimused / suuniseid, tagamaks jätkuvate/tulevaste protsesside efektiivsemat korraldust):

- Sanglepiku koosluse säilitamise huvides ei tohi muuta olemasolevat veerežiimi, st põhjaveetaset. Seda mitte ainult lepikus eneses vaid ka lepikuga piirnevatel aladel (nt drenaaži rajamine lepiku lähiümbruses, tsooni täpsustamiseks vajadusel kaasata dendroloog);
- Raietegevust (kõrghaljastuse osas vajadusel) DP kava alal läbi viia väljaspool haudelinnustiku pesitsusperioodi (31.07-01.03 – st raietegevuseks sobilikum ajavahemik).

3.5.4. Mõju kaitstavatele loodusobjektidele ja Natura 2000 võrgustiku alale

Kohaliku omavalitsuse kavandatava looduskaitseala temaatikat on puudutatud juba ptk 3.5.3, kuivõrd ranniku-sanglepiku kooslus pakub elupaika ka piirkonnas elunevatele liikidele, kes ei ole otseselt looduskaitse all.

DP kava ala ümbruskonnas (ca 200 m) ei ole kaitsealasid (mh puudub eeldatav seos Natura 2000 aladega). DP kava alal ei paikne ka vääriselupaiku. Räime tn 52 kinnistul levib uimastava varesputke (*Chaerophyllum temulum*), mis on II kaitsekategooria taimeliik, kuid kavandatavast ehitustegevusest jääb levikuala siiski välja (asub juba rajatud taristu lähistel). Kuna DP menetluse (menetluse algatamisel) käigus täpsustuvad pumptracki raja asukoht, jalgrattaparklad ja võib lisanduda sõidukite parkimiskohti, siis tuleb jälgida, et need ei kattuks uimastava varesputke leiukohtadega.

Kokkuvõtvalt ei tuvastatud olulise negatiivse mõju eelduseid ja KSH protsessi algatamise vajadust. Käsitletud ptk-s esitatu tõttu kaaluda samas edaspidi järgnevat (tingimused / suuniseid, tagamaks jätkuvate/tulevaste protsesside efektiivsemat korraldust):

- DP edasisel menetlemisel (menetluse algatamisel) jälgida, et pumptracki raja ning parklate (eelkõige jalgrattaparklad) kavandamisega ei hõlmataks uimastava varesputke (*Chaerophyllum temulum*) levikualasid (kasutades ajakohaseid EELIS süsteemi andmeid).

3.5.5. Piiriülene mõju ja katastroofid

Kavandatava tegevusega ei kaasne täiendavaid ohtlikke olukordi (suurõnnetusi/katastroofe) ega ka piiriüleseid mõjusid. Seega tegevus ei lisa täiendavaid ohtusid tavapärasesse keskkonda, arvestades mh tegevuse mastaabiga. Kokkuvõtvalt ei ole ette näha negatiivsete (ebasoodsate) mõjude avaldumist.

3.6.Eelhindamise kontroll-loetelu KMH tasandi ehk tegevuslubade võtmes

Hinnangud on antud, arvestades nii otsese, kui ka kaudse mõju suurust ja ruumilist ulatust (nt geograafiline või mõjutatavate (inimesed vm) hulk) ning võimalikkust, tugevust, kestvust, sagedust ja pöörduvust, sh kumulatiivsust ja koosmõju, samuti ka õnnetuste esinemise võimalikkust (ka alad, kus õigusaktidega kehtestatud nõudeid on ületatud või võidakse ületada). **Tegevuse kava elluviimisega seotud olulised keskkonnaprobleemid ehk ebasoodsad mõjud** (koos muude mõjualas toimuvate ja/või planeeritavate tegevustega) **ja mõjude (ebasoodne olustik) tõhusa ennetamise, vältimise, vähendamise ja leevendamise täiendavad võimalused** on seotud alljärgnevate teemadega:

- maa ja maakasutus.
- märgalad.
- jõeäärsed alad, jõesuudmed, rannad ja/või kaldad.
- veestik (sh põhjavesi (veeressurss) ja merekeskkond), sh oht keskkonnale.
- muld ja pinnas ning õhk ja kliima (sh oht keskkonnale).
- maavarade kasutus.
- ressursikasutus (sh energiakasutus), jäägid ja heited ning jäätmete.
- maastik (sh pinnavormid).
- looduslik mitmekesisus (loomastik ja taimestik ning metsad) ja kaitstavad loodusobjektid (sh Natura 2000 võrgustiku alad).
- elanikkond (sh tiheasustusalad), inimese tervis, heaolu ja vara (sh geograafiline ala ja eeldatavalt mõjutatav elanikkond) ning kultuuripärand ja arheoloogilised väärtused (vastupanuvõime) - mh müra, vibratsioon, valgus, soojus, kiirgus ja lõhn.
- suurõnnetuse, katastroofi ning piiriülesuse aspektid.

Alljärgnevalt on eelnevalt esitatud loetelu teemad täpsemalt lahti kirjutatud.

Maa ja maakasutus – vastavaid teemasid on kajastatud ptk 3.1, 3.2, 3.5.1-3.5.4. Kogutud teabe alusel puudub eeldus oluliseks ebasoodsaks mõjuks. Siiski järgida ptk 3.1, 3.5.2 - 3.5.4 seatud meetmeid/suuniseid, mh tagamaks jätkuvate/tulevaste protsesside efektiivsemat korraldust.

Märgalad – kavandatava tegevusega hõlmatud alal ei ole otsest seotust märgaladega. Seega puudub ka negatiivne (ebasoodne) mõju või selle eeldus.

Jõeäärsed alad, jõesuudmed, rannad ja/või kaldad – temaatikat on avatud juba ptk 1, 2, 3.1. ja 3.5.1. Otsesed seosed on rannaga. Ebasoodsate mõjude eeldus vastava teemavaldkonna osas puudub. Siiski järgida ptk 3.1 seatud meetmeid/suuniseid, mh tagamaks jätkuvate/tulevaste protsesside efektiivsemat korraldust.

Veestik (sh põhjavesi (veeressurss) ja merekeskkond), sh oht keskkonnale – temaatikat on avatud juba ptk 1, 2, 3.1. ja 3.5.1. Otsesed seosed on rannaga, va oht merekeskkonnale. Ebasoodsate mõjude eeldus vastava teemavaldkonna osas puudub. Siiski järgida ptk 3.1 seatud meetmeid/suuniseid, mh tagamaks jätkuvate/tulevaste protsesside efektiivsemat korraldust.

Muld ja pinnas ning õhk ja kliima (sh oht keskkonnale) – seonduvat on kajastatud juba mh ptk 3.5.1. Ei ole alust eeldada ebasoodsate mõjude avaldumist.

Maavarade kasutus – kavandatud ei sea maavara potentsiaalsetele kasutusele võtmisele täiendavaid piiranguid. DP kava alal vajalikke materjale kasutatakse teadaolevalt eesmärgipäraselt, põhjustamata mõjusid ressurssidele või teistele, kes neid kasutada võiksid.

Ressursikasutus (sh energiakasutus), jäägid ja heited ning jäätmete – planeeritud tegevus (ptk 1) ei mõjuta, asjakohase teemavaldkonnaga seotud ehk eelnevalt nimetatud aspekte, negatiivselt (tulenevalt ptk 1 ja 2 ning 3.1, 3.2, 3.5.1). Muuhulgas on juba arvesse võetud või arvesse võetav jäätmete ning selle asjakohane korraldamine ja käitlemine kehtivate normide alusel.

Maastik (sh pinnavormid) – kavandatud tegevus (senise rekreatiivse ranna ala ajakohastamine) ei kutsu esile maastiku (sh pinnavormide) ebasoodsat mõjutamist, sh ka naabrusalade kontekstis (tuginedes mh ptk-le 3.1 ja 3.5.1).

Looduslik mitmekesisus (loomastik ja taimestik ning metsad) ja kaitstavad loodusobjektid (sh Natura 2000 võrgustiku alad) – vastavat teemat on põhjalikult kajastatud juba nt ptk 2.2, 3.5.3 ja 3.5.4. Kogutud andmed näitavad, et ebasoodsate mõjude eeldus vastava teemavaldkonna osas puudub. Siiski järgida ptk 3.5.3 ja 3.5.4 seatud meetmeid/suuniseid, mh tagamaks jätkuvate/tulevaste protsesside efektiivsemat korraldust.

Elanikkond (sh tiheasustusalad), inimese tervis, heaolu ja vara (sh geograafiline ala ja eeldatavalt mõjutatav elanikkond) ning kultuuripärand ja arheoloogilised väärtused (vastupanuvõime) - mh müra, vibratsioon, valgus, soojus, kiirgus ja lõhn – arvestades juba ptk 1 ja 2 esitatud ning ptk 3.1 kuni 3.5 kirjeldatud ja sätestatud, siis ebasoodsate mõjude eeldus puudub. Siiski järgida ptk 3.5.2 seatud meetmeid/suunist mh tagamaks jätkuvate/tulevaste protsesside efektiivsemat korraldust.

Suurõnnetuse, katastroofi ning piiriülesuse aspektid – käesolevat teemat on kajastatud ptk 3.5.5. Kavandatud tegevusel puudub vastavale teemavaldkonnale ebasoodne mõju.

3.7.KSH läbiviimise vajalikkus ning seisukohtade küsimise suunised

Lähtudes ptk 3.1-3.6 esitatud informatsioonist, ei ole olulise negatiivse keskkonnamõju avaldumist strateegilise dokumendi koostamise algatamisel, koostamisel ja rakendamisel ette näha. **Eeltoodu alusel asub Alkranel OÜ seisukohale, et kohalikul omavalitsusel ei ole vajadust KSH protsessi algatada.** Kavandatava tegevuse elluviimisel on võimalik rakendada **ptk 3.1 ja 3.5.2 - 3.5.4** välja toodud tingimusi/suuniseid mh tagamaks jätkuvate/tulevaste protsesside efektiivsemat korraldust. Eraldi ja täiendavate seiremeetmete määramist ei peeta siinkohal asjakohaseks.

KSH algatamise vajalikkuse osas otsustamine ning sellest teavitamine toimub KeHJS § 35 alusel. **Eelnevalt tuleb otsuse eelnõu osas seisukohta küsida asjaomastelt asutustelt (KeHJS § 33 lg 6). Alkranel OÜ tuvastas asjaomase ametkonna või osapoolena, kellelt täiendavalt seisukohti võiks (KSH vajalikkuse üle otsustamise kontekstis) küsida, Keskkonnaameti.** Seisukohtade küsimise korraldamise (sh asutuste määratlemine) lõplik korraldamine on siinkohal kohaliku omavalitsuse vastava menetluse juhtorgani (**Tallinna Keskkonna- ja Kommunaalamet**) pädevuses (arvestades ka varasemat koostööd teiste osapooltega, vastava DP kava menetlemise kontekstis).

KSH algatamise või mittealgatamise otsustab kohalik omavalitsus (Tallinna Keskkonna- ja Kommunaalamet) kaalutluse alusel. Käesolev dokument on otsustajatele vaid töövahendiks lõplike seisukohtade andmiseks ehk kujundamiseks. Lõpetuseks – otsustusprotsessi (mh seisukohtade küsimine KSH-ga seonduva otsuse eelnõule) täpsem suunamine ja korraldamine on kohaliku omavalitsuse (Tallinna Keskkonna- ja Kommunaalamet) pädevuses. Otsustaja saab otsustada ka käesolevas töös esitatud tingimuste/suuniste parameetrite ehk suuniste rakendamise sõnastuste üle, va juhtudel, kus õigusruum ei sätesta teisiti (nt riiklikud looduskaitseaspektid, seonduvalt liikide ja nende elupaikade soodsuse tagamisega).

Kokkuvõte

KSH eelhinnangu objektiks oli Tallinnas, Haabersti linnaosas, Räime tn 52 (78406:611:0017) Kakumäe ranna detailplaneeringu kava. Eesmärk on senist ujumisranna ala ajakohastada, rajades 4 hoonet kommunikatsioonidega selleks, et tagada ohutus ja parandada rannakülastajate puhke- ja olmevõimalusi. Lisaks on kavandatud üks võrkpalliväljak rekonstrueerida ja rajada teine väljak juurde, kavandada mänguväljak ja pumptrack ning jalgrattaparklad uute hoonemahtude lähedusse.

Juhindudes DP kavast (ptk 1) ning selle ümbruskonna kohta koondatud andmetest (ptk 2) saab kokku võtta mõjude eelduste ehk KSH vajaduse analüüsi (ptk 3) tulemused järgnevalt. **Tulemused** – lähtudes ptk 3.7 esitatud informatsioonist, ei ole olulise negatiivse keskkonnamõju avaldumist strateegilise dokumendi koostamise algatamisel, koostamisel ja rakendamisel ette näha. **Eeltoodu alusel asub Alkranel OÜ seisukohale, et kohalik omavalitsusel ei ole vajadust KSH protsessi algatada.** Kavandatava tegevuse elluviimisel on võimalik rakendada **ptk 3.1 ja 3.5.2 - 3.5.4** välja toodud tingimusi/suuniseid mh tagamaks jätkuvate/tulevaste protsesside efektiivsemat korraldust. Eraldi ja täiendavate seiremeetmete määramist ei peeta siinkohal asjakohaseks.

KSH algatamise vajalikkuse osas otsustamine ning sellest teavitamine toimub KeHJS § 35 alusel. **Eelnevalt tuleb otsuse eelnõu osas seisukohta küsida asjaomastelt asutustelt (KeHJS § 33 lg 6). Alkranel OÜ tuvastas asjakohase ametkonna või osapoolena, kellelt täiendavalt seisukohti võiks (KSH vajalikkuse üle otsustamise kontekstis) küsida, Keskkonnaameti.** Seisukohtade küsimise korraldamise (sh asutuste määratlemine) lõplik korraldamine on siinkohal kohaliku omavalitsuse vastava menetluse juhtorgani (**Tallinna Keskkonna- ja Kommunaalamet**) pädevuses (arvestades ka varasemat koostööd teiste osapooltega, vastava DP kava menetlemise kontekstis).

KSH algatamise või mittealgatamise otsustab kohalik omavalitsus (Tallinna Keskkonna- ja Kommunaalamet) kaalutluse alusel. Käesolev dokument on otsustajatele vaid töövahendiks lõplike seisukohtade andmiseks ehk kujundamiseks. Lõpetuseks – otsustusprotsessi (mh seisukohtade küsimine KSH-ga seonduva otsuse eelnõule) täpsem suunamine ja korraldamine on kohaliku omavalitsuse (Tallinna Keskkonna- ja Kommunaalamet) pädevuses. Otsustaja saab otsustada ka käesolevas töös esitatud tingimuste/suuniste parameetrite ehk suuniste rakendamise sõnastuste üle, va juhtudel, kus õigusruum ei sätesta teisiti (nt riiklikud looduskaitseaspektid, seonduvalt liikide ja nende elupaikade soodsuse tagamisega).

Kasutatud allikad

Esitatud olulisim materjalide loetelu (arvestades ka varasemas dokumendis esitatud ehk juba teostatud viitamisi nt õigusaktidele jms, mida siinkohal tingimata ei dubleerita):

- Eelhindamine KMH/KSH eelhindamise juhend otsustaja tasandil, sh Natura eelhindamine. Riin Kutsar, 2015
- Eelhindamise KSH eelhindamise juhend otsustaja tasandil, sh Natura eelhindamine. Riin Kutsar ja Keskkonnaministeerium, 2018
- EELIS (Eesti Looduse Infosüsteem), Keskkonnaagentuur (05.03.2024).
- Ehituse teekaart 2040. Rohetiiger SA, 2023.
- Haabersti linnaosa üldplaneering (kehtestatud), 2017.
- Kakumäe metsa kaitseala välispiiride muutmise analüüs. Mart Meriste OÜ Nordic Botanical, 2023.
- Kakumäe rohealade kohaliku kaitse alla võtmise põhjendatuse looduskaitseline ekspertiis. OÜ ELUSLOODUS, 2021.
- Kliimaneutraalne Tallinn. Tallinna säästva energiamajanduse ja kliimamuutustega kohanemise kava aastani 2030. Tallinna Linnavolikogu, 2021.
- Lääne-Eesti vesikonna veemajanduskava 2022-2027. Kliimaministeerium, 2022.
- Maa-ameti kaardirakendused (www.maaamet.ee), 2024.
- Saaremaa valla ülejutusosalade uuring. OÜ R-KONSULT, OÜ Lainemudel, OÜ E-Inseneribüroo, AS Projekteerimisbüroo Maa ja Vesi, J. Kamenik 2020.
- Tallinna arengustrateegia 2035, 2020.
- Tallinna keskkonnanstrateegia aastani 2030, 2013.
- Tallinna linna koduleht (<https://www.tallinn.ee/>), 05.03.2024.
- Tallinna linna ühisveevärgi ja -kanalisatsiooni arendamise kava aastateks 2023-2034, 2023.
- Tallinna planeeringute register (<https://tpr.tallinn.ee/>), 05.03.2024.
- Tallinna Rattastrateegia 2018-2028. Tallinna Kommunaalamet, 2017.
- Uimastava varesputke (*Chaerophyllum temulum*) leiukohtade inventuur Tallinnas Haabersti linnaosas. Iti Jürjendal MTÜ Linnurohi, 2022.